

### 3. PLASTICKÁ VÝZDOBA MORAVSKÝCH A SLEZSKÝCH ZVONŮ

Výzdoba zvonů byla obvykle kolektivním dílem a vznikala většinou podle osobitých požadavků zákazníka. Objednatelé poskytovali zvonařům texty nápisových legend, nebo si je vybírali z předložených variant. Určovali také charakter podstatné části reliéfní výzdoby svým požadavkem na zastoupení světců, církevních a městských znaků, pečeti a rodových šlechtických erbů. Většinou rovněž uváděli zamýšlené rozměry, při přelévání také výslednou hmotnost, na základě nichž byla se zvonařem uzavírána smlouva. Mnozí požadovali také konkrétní ladění jednotlivých zvonů a jejich souborů. Tyto požadavky zvonař podle svých možností většinou respektoval, kompozici však doplnil dalšími výzdobnými prvky, plastickými linkami, ornamenty, svou značkou a signaturou. Sám také ve většině případů ztvárnil ucha závěsné koruny a vybral typ písma z abecedy, kterou měl ve svém sortimentu k dispozici. Neměl-li pro některý z požadovaných reliéfů světců a heraldických symbolů svou vlastní formu, a jejich případné vynechání či záměna nebyly možné, dal formu na svůj náklad zhotovit u místního řezbáře, sochaře nebo kovotepce, případně upravil formu již dříve použitou. Vyrobené formy byly dílem různé zručných a zkušených řemeslníků, kteří zůstávali až na ojedinělé výjimky anonymní. Díky kvalitativním i formálním rozdílům v jejich provedení je také umělecká úroveň figurální plastické výzdoby na zvonech kvalitativně velmi proměnlivá, často i na dílech pocházejících z téže kovlijecké dílny. Jednou už použitá forma zůstala v majetku zvonaře. Patřila ke kmenovému vybavení jeho dílny a nezřídka byla používána jeho nástupci. Pracné a nákladné figurální a ornamentální formy ostatně zvonaře přímo nutily, aby je používal co nejvíce. Tím lze ostatně vysvětlit, proč je rejstřík plastické výzdoby u některých zvonařů tak omezený a méně variabilní.

V 18. a 19. století, kdy vzrostla poptávka po malých zvonech do obecních kaplí a zvoníček, byly některé ze zvonů vyráběny bez konkrétního určení, tak zvané na sklad. Jejich výzdoba se pak omezila jen na stručné ustálené invokace, reliéfy nejčastěji uctívaných světců, autorská označení s vrocením, nebo jen prázdná nápisová pole.

Nejstarší odlévané evropské zvony byly většinou hladké, bez plastické výzdoby. Od 9. století se na nich spíše jen ojediněle začínají objevovat nápisy, které tvoří podstatnou část jejich plastické výzdoby. Vyskytují se zprvu jen na čepcích, od renesance i na dalších částech zvonu, na příklopech, krcích i na věncích. Většina nápisů obíhá v jednom nebo více řádcích, některé jsou komponovány do nápisových zrcadel. Jejich důležitou součástí jsou dělicí znaky. K základním prvkům kompozice plastické výzdoby zvonů patří plastické linky, které oddělují jednotlivé části zvonového korpusu. Vymezují nápisy na čepcích, krku i věncích, zvýrazňují příklop i přechod k věnci. Obvykle mají tvar obloučkových linek, vyskytují se ale také linky v podobě stylizovaných provazců nebo perlovce. Mají nejrůznější průřez a velikost, jsou tenké, silné, ostré, ploché, vyžlabené, oblounové a lištové. Na nejstarších zvonech mají nepravidelný tvar, už v období gotiky bývají zdvojovány a později i ztrojovány. Složitější kompozice vytvořené z různě profilovaných a hustých plastických linek obíhají od 17. století na přechodech k věncům. V průběhu vývoje postupně přibývalo také figurálních reliéfů, městských a obecních znaků, církevních a šlechtických erbů i otisků městských, církevních, obecních a osobních pečeti.

K vytváření plastické výzdoby zvonů, odlévaných buď ve stálých dílnách, nebo provizorně na místě zbudovaných hutích, užívali zvonaři dřevěné, kovové či terakotové negativní formy sloužící pro odlévání voskových písmen, ornamentů a různých reliéfů. Vedle negativních odlévacích forem, byla užívána také pozitivní dřevěná tvořítka, nejčastěji v podobě figurálních reliéfů. Obecní, městské a církevní pečete vznikaly přilepením voskových otisků originálních typářů, podobně se postupovalo při získávání voskových otisků reálných mincí a medailí. Nejjemnější reliéfy vznikaly pomocí otisků listů rostlin s výrazným žilkováním, nejčastěji lístků šalvěje, která byla významným ochranným symbolem. Viz její latinský název „*salvia*“. V menší míře jsou na zvonech doloženy také otisky jiných reálií, poutních odznaků, provazových cingula nebo druhotně využitých heraldických motivů.

K výměně typu písma i figurálních reliéfů docházelo u zvonařů v různém časovém rozmezí. Bylo to závislé na zemi jejich původu, školení i k vzhledem k náročnosti pořizování nových abeced a figurálních reliéfů, které nebylo nijak levné a řada zvonařů proto s jejich výměnou přišli nespěchala. Tím lze vedle sklonu k jistému druhu řemeslného konservatismu obecně vysvětlit obvyklé časové zpoždění v příklonu k novým druhům písma, které vznikalo vůči monumentálním nápisům na jiných druhích památek, na nichž byly texty malovány, ryty nebo vysekávány. Podobně tomu bylo i u figurálních reliéfů, které se mohou na řadě zvonů jevit jako slohově zpozdilé. Drahé formy, určené ke zhotovení voskových písmen, ornamentů i figurálních reliéfů, byly společně s formovacími šablonami mezi zvonaři pečlivě opatrovány, předávány dědicům nebo novým majitelům z řad tovaryšů, kteří vybavení dílen získávali většinou sňatkem s pozůstalou vdovou svého mistra, spíše zřídka pak koupí. Formy představovaly podstatnou součást inventáře zvonařské dílny, o který se mnohdy vedly majetkové spory. Bylo tomu tak třeba u dědiců moravskotřebovského zvonaře a konváře Jana Benešovského. Syn Adam si přisvojil vybavení otcovy dílny, nákladně pořízené všem dětem, a učinil ho z části nepotřebným. Teprve když zemřel, byla provedena inventarizace jím zanechaného nářadí, které si pak mohli rozdělit jeho bratři Silvestr a Nathanael. Díky dlouhému používání forem je jimi vytvořená plastická výzdoba výborným prostředkem k autorské identifikaci neznačených zvonů, jejich dataci i zjištění vzájemných filiací mezi nimi.

V ojedinělých případech byla rozsáhlejší figurální výzdoba patrně vymodelována přímo na falešném zvonu místním sochařem, což je zřejmě případ rozměrných a mimořádně bohaté plasticky utvářených reliéfů na zvonech Olause Oberga, ulitých v roce 1732 pro olomoucký jezuitský kostel Panny Marie Sněžné. Tradiční nápisy byly obvykle voleny samotnými zvonaři, ostatní vznikaly podle předlohy na přání objednavatele. Poměrně složitý technologický postup vedl zvláště v ranějších obdobích, kdy řada mistrů byla negramotná, k četným chybám, krácení slov, přehazování a vypouštění písmen, jejich zrcadlovému převrácení i ke gramatickým omylům. Odpadnutí jednoho z písmen c v letopočtu na zvonu v Odrách například vedlo dlouho k mylné domněnce, že se jedná o nejranější datované zvonařské dílo na severní Moravě a ve Slezsku.

Nejstarší zvony jsou také na Moravě a v české části Slezska autorsky převážně anonymní. Poprvé je jméno zvonaře v nápisové legendě uvedeno až roku 1393 na zvonu v kostele sv. Tomáše v Brně, který ulil nákladem moravského markraběte Jošta a jeho bratra Prokopa cizinec Johan z Eystettu činný ve Vídni. Z domácích zvonařů značil v Brně svá díla Hans „kupferschmied“, autor dvou zvonů













/ C[AESAREO]. R[E]G[IAE] AU[LICA]E / CAMP[ANARUM] CONSTRUCTORES / V[IENAE] NEOSTADII a letopočet. Po Petrově osamostatnění byla formulace příslušně upravena.<sup>116</sup> Značka Georga Gössnera se skládala ze dvou okřídlených geniů držících zvon a nápisu GEGOSSEN von GEORG GÖSSNER WIEN.

Mnoho zvonářů užívá místo značek obdélných ráků se signaturami, které se vyskytují už od období pozdní gotiky. Dokladem ranější formy je zvlněná páska na zvonech Jana konváře z Olomouce obsahující variovaný dvouřádkový nápis gotickou minuskulí maister iohannes / kondler me fecit. V období renesance užívali obdobná ustálená víceřádková označení například zvonáři Jiří Solník nebo Filip a Jan z Vyškova Zachariáš Milner, nebo v baroku Pavel a Jan Jiří Reimerové. U mnoha kovolijců tvořila tato signatura samostatné nápisové zrcadlo umístěné na krku. Barokní zvonáři obdobné nápisy vkládali do různě tvarovaných kartuší, v 19. století i do květino-vých věnců. Kartuše užívali mimo jiné Jan Antonín Behr nebo Valerius Obletter, věnce z růží Karel Stecher. Většina z těchto označení byla aplikována na krk zvonu, spíše mimořádně se vyskytuje i na věnci, kam svou kartuši vložil Behr roku 1733 v Senici na Hané.

Ojediněle zvonáři do autorského značení svých zvonů vkládají také místo svého původu, nebo lokalizaci své dílny. Lotrinské kořeny pravidelně připomínala podstatná část odtud pocházejících zvonářů. Nejmladší z rodu opavských Stanků, který se natrvalo se svým otcem usadil v Olomouci, připomněl roku 1847 svůj slezský původ i místo svého narození: A LEOPOLDO FRANC[ISCO] STANKE SILESIO OPPAVIENSI OLOMUCII REFUSA MDCCCIIIIL. Wolfgang Jan Sarkander Straub uvedl na zvonu v Bojkovicích popisné číslo svého měšťanského domu: W STRAUB 1793 OLMÜTZ HAUS Nro 261. Obdobný údaj se vyskytoval v Lošticích, na zvonu ulitém téhož roku. Ve zmíněném domě byla proslavená zvonářská dílna, kterou užíval Melchior Schwann a po něm také zvonářův otec Wolfgang Straub. Ještě obsáhlejší informaci o lokalizaci dílny obsahoval nápis na zvonu z roku 1804 v Novém Městě na Moravě: Gegossen von Klemens Frid[rich] Stecher in der Rossengasse Nro 356. Olaus Oberg v roce 1740 označil zvon ulitý pro slezskou obec Bogdanowice nápisem odkazujícím na latinské humanistické pojmenování Olomouce: OPERA OLAI ÖBERGII FVSORIS ET CIVIS ORTHODOXI IN VRBE IVLIO = MONTANA.<sup>117</sup>

### 3. 5. OTISKY LISTŮ ŠALVĚJE

Specifickou součástí výzdoby zvonů jsou otisky listů šalvěje lékařského. Vyskytují se zejména na zvonech vakantních lotrinských zvonářů a jejich následovníků, trvale již usazených v nových působištích. Listy této věčně zelené léčivé rostliny mají magický význam a už od antiky jsou považovány za symbol věčného života. Reprodukce jejich jemné kresby je dokladem vysoké kvality zvonářského řemesla a vedle otisků mincí, medailí a pečeti příkladem zdařilého kovolijeckého umění. K výzdobě zvonů jsou listy šalvěje užívány především v období baroka, jednotlivě i v souborech, některé přeložené do podoby rovnoramenného kříže. Šikmo visící i rostoucí listy bývají vkládány ke zvonářským značkám a figurálním reliéfům. Užívání všech těchto typů otisků je nejlépe dokumentováno z jižních oblastí Německa, kde je zaznamenává Deutscher Glockenatlas. Vyskytují se ale také v dalších zemích západní a střední Evropy. Ze zvonářů, kteří svá díla zanechali na Moravě a ve Slezsku užívali tohoto symbolického motivu mezi prvními lotrinští kovolijci Simon Michelin a Capar Delson roku 1630 v Tovačově. Jimi vymodelované stonky lístků vyrůstají z kartuší s monogramem IHS, z kandelábru a stylizovaného rostlinného ornamentu s volutami.<sup>118</sup> Součástí plastické výzdoby jsou tyto vegetabilní symboly také na zvonech Benedikta Briota, Štěpána Mollota,<sup>119</sup>Jakuba Lehnera, Davida Streckfuse, Václava Kleina a Jana Pricqueye a Matěje Petka. V první polovině 19. století vyžívali otisků šalvějových listů zvonáři František Hiller a František Karel Vaněk.

#### 3. 6. ZÁVĚSNÁ KORUNA

Závěsné koruny zvonů jsou až na vzácné výjimky tvořeny šesti uchy. Čtyři ucha mají některé hodinové cimbály a výjimečně i menší zvony. U větších zvonů se vyskytují na zvonech zvonářů Schillingů z Apoldy. Ojedinělé jsou koruny tvořeny jen dvěma uchy. Takový závěs má Obletterův hodinový cimbál z roku 1755 v Kojetíně a anonymní zvon z roku 1691 v Krnově. Na unikátní koruně, jinde zatím nedoložené, která se skládá ze dvou vrstev šesti uch nad sebou, byl zavěšen zvon v Ostravě-Zábřehu, ulitý ve 13. století. Jeho ucha jsou v dolní části zdobena maskarony řeholníků se zvýrazněnou kápí. Na nejstarších zvonech bývají ucha hladká, někdy s okosenými hranami. V období gotiky i renesance jsou ucha závěsných korun většinou členěna lištami a výžlabky. Tento typ výzdoby se ale vyskytuje i v pozdějších dobách, třeba mezi lotrinskými zvonáři ho užíval Benedikt Briot. U mnoha starších zvonů je na uchách doložen pletenec a rýhování. Různě tvarovaný pletenec byl na ucha závěsných korun aplikován už v první třetině 15. století brněnským zvonářem Hansem kupferschmiedem, konvářem Jiřím z Brna, Janem Plebánem z Uničova, Adamem a Matějem z Velkého Meziříčí, Matyášem Halbritterem z Jelení Hory a dalšími.

Na konci 16. století jsou používána také ucha zdobená lineárním větvičkovým ornamentem, který je zastoupen na zvonech olomouckých renesančních zvonářů, Jiřího Hechpergera, Zachariáše Milnera a Kašpara Geistera. Maskarony se vyskytují ojediněle již u gotických zvonářů. Lví maskarony užíval Donát Schrötter starší z Hostinného, nebo Jan Benešovský z Moravské Třebové, což bylo



1529, Velké Meziříčí, radniční sál, pamětní deska ulitá místním zvonářem Janem mladším, foto archiv autora

mimo jiné dáno jejich těsnějšími vazbami na tradice českého renesančního kovolijectví. Některá ucha závěsných korun zhotovených Donátem Schrötterem starším pokrývaly karyatidy. Běžnou součástí výzdoby korun se maskarony stávají i období manýrismu a baroka, nezřídka se však objevují i na zvonech z 19. století. Kromě tradičních plochých maskaronů se tato výzdoba vyvinula až do plně plastických sochařských forem, ojediněle i s výraznými portrétními rysy.

Některá ucha barokních zvonů pokrývají ornamenty. Stylizovaný penízkový motiv je zastoupen na zvonu v Příboru z roku

1629, který pochází z dílny lotrinských zvonářů Caspara Delsona a Simona Michelina. Vyskytuje se ale také v 19. století na klasicistních zvonech Klementa Stechera. Další ornamenty kopírují vývoj barokního tvarosloví od akantu, přes pásku až k rokaji. Vrcholně barokní ornamenty patřily k oblíbeným motivům na uchách významnějších zvonů olomouckého zvonáře Jana Antonína Behra. V 19. století jsou vedle maskaronů a tradičních akantových listů užívány i různě stylizované květiny. Některé koruny zůstávají ale i nadále jen hladká.

Od konce 19. a ve 20. století jsou zvony zavěšovány i na hladké kruhové koruny. U řady zvonářů je tento typ, pro svou jednoduchost při formování, odlévání i zavěšování, velmi oblíbený a používá se dodnes. Z estetických důvodů se ale současní zvonáři spíše vrací k tradičním korunám s uchy. Zajímavý typ přechodné formy, kombinující ucha zdobená lvími hlavami s talířovým diskem je doložen u budějovického zvonáře Rudolfa Pernera mladšího.<sup>120</sup> Taliřové koruny jsou výhodné proto, že vytlučený zvon nemusí být při svém otáčení vyvššován. U hodinových cimbálů a menších zvonů je již v renesanci doloženo zavěšování pomocí hranolových nebo válcových čepů s průvlakem. Čep s průvlakem má například zvon na šternberském hradě z roku 1581, na ostravské radnici, ulitý roku 1598, opavské radnici z roku 1615 od zvonáře Hanse Sturma, zvon Kašpara Geistera z roku 1616 v Litovli nebo zvon z roku 1627 v Liptálu. Hranolovými čepy s průvlaky byly opatřovány také některé menší zvony, zejména sanktusníky a umíráčky.

<sup>[1]</sup> Značka Ignáce Hilzera je popsána z fotografie rekvírovaného zvonu z roku 1867 z krnovského Cvilína, značka s latinským textem z fotografie rekvírovaného zvonu z roku 1878 z Uničova

<sup>[2]</sup> Zvon byl rekvírován a je dnes zavěšen v mariánském kostele v německé obci Bebra

<sup>[3]</sup> Mlčák, L.: K činnosti lotrinských zvonářů Caspara Delsona a Simona Michelina a jejich následovníků na střední a východní Moravě, Vlastivědný věstník moravský, 1993, č. 1, s. 49–51

<sup>[4]</sup> V Německu na zvonech v Deilingen a Kappel z roku 1663 a Öhningenu a Degernau z roku 1664

<sup>[5]</sup> Doložen rekviziční fotografií zvonu z roku 1899 v Klatovech. Chvátal, T. – Krčmář, L.: Obrazy z dějin českého zvonářství, Domažlice 2006, s. 120





Zvonařské formy



Letopočet na zvonu ve Vlčicích, frotáž Leoš Mlčák



Letopočet na zvonu v Krnově, foto Jan Lednický



Letopočet na zvonu v Kamenné Horce, foto František John



Letopočet na zvonu v Kamenné Horce, foto František John



1393, Johan z Eystettu, Brno – kostel sv. Tomáše, foto František John



13.-14. stol., Ostrava-Zábřeh, foto Zdeněk Sodoma



14. stol., Blansko, kresba František Lipka, foto Muzeum Blansko



První polovina 15. století, Jan Herbst, Náměšť na Hané, foto Milena Valušková



Polovina 15. stol., Hladké Žitovice, foto Npú Ostrava



Nápis na zvonu v Nivnici, reprofoto Leoš Mlčák



1454, Jakubov, foto Npú Brno



1476 Petr z Mýta, Dubicko, foto František John



1497, Jeroným Haubic, Velké Opatovice, foto Npú Brno



1464, Jakub z Olomouce, Lipník nad Bečvou, foto Leoš Mlčák



1483, Jan starší z Velkého Meziříčí, Tasov, foto Npú Brno



1492, Jiří z Brna, Kučerov, foto Npú Brno



1497, Jan z Olomouce, Police, foto František John



2. pol. 15. století, Václav z Olomouce, Litovel, foto Milena Valušková



1505, Velké Albrechtice, foto Npú Ostrava



1498, Jan z Velkého Meziříčí a Ondřej Žáček, foto Npú Brno



2. pol. 15. století, Krnov – Kostelec, foto Jan Lednický



1509, Jeroným Haubic, Jevíčko, foto František John



1512, Drásov, foto Npú Brno



1541, Adam z Velkého Meziříčí, Dalečín, foto Npú Telč



1557, Filip z Vyškova, Kroměříž – kostel Panny Marie, foto František John



1514 Martin Ilenfeld, Náklo, foto Milena Valušková



1547, František Ilenfeld, Olomouc-Nové Sady, foto Zdeněk Sodoma



1562, Václav z Velké Bíteše, Doubravník, foto Npú Brno



1571, Jan Plebán, Městečko Trnávka, foto František John



1595, Jan Benešovský, Horní Hynčina, foto František John



1614, Schrötter Donát starší, Zábřeh na Moravě, foto František John



1618, Hans Herl, Dolany, foto Milena Valušková



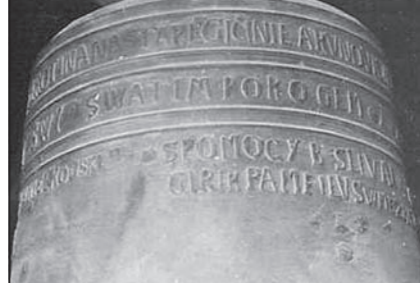
1604, Milner Zachariáš, Lipník nad Bečvou, foto Leoš Mlčák



1631, Uherský Ostroh, foto archiv autora



1630, Caspar Delson a Simon Michelin, Tovačov, foto František John



1579, Jiří Pamfilus, Starý Jičín, foto Npú Ostrava



1698, Joachim Christian, Dušejov, foto Npú Brno



Barokní zvonařské figurální formy, Vlastivědné muzeum v Olomouci, foto František Roztočil



1460, Šimon Haubic starší, Brno – kostel sv. Michala, foto Bohumil Samek



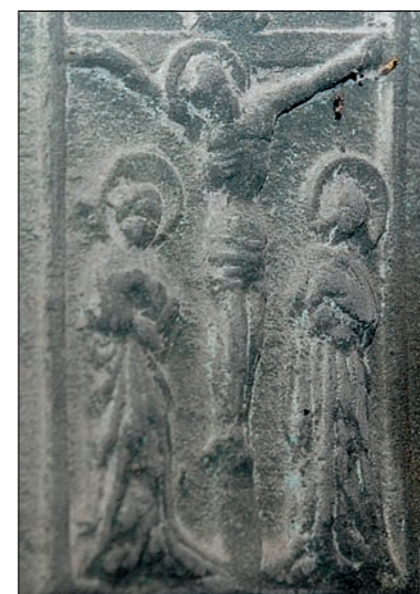
1480, Jiří z Brna, Hnánice, foto Npú Brno



1528, Šimon Haubic, Letovice, foto František John



1490, Havířov-Bludovice, foto Npú Ostrava



1491, Václav z Olomouce, Městečko Trnávka, foto František John



1495, Jeroným Haubic, Velké Opatovice, foto František John



1526, Martin Ilenfeld, Cholín, foto Milena Valušková



1464, Jakub z Olomouce, Lipník nad Bečvou, foto Leoš Mlčák



1547, František Ilenfeld, Olomouc-Nové Sady, foto Zdeněk Sodoma



1549, František Ilenfeld, Kamenná Horka, foto František John



1597, Jiří Hechperger, Šternberk, foto Leoš Mlčák



1586, Jiří Hechperger, Vrahovice, foto František John



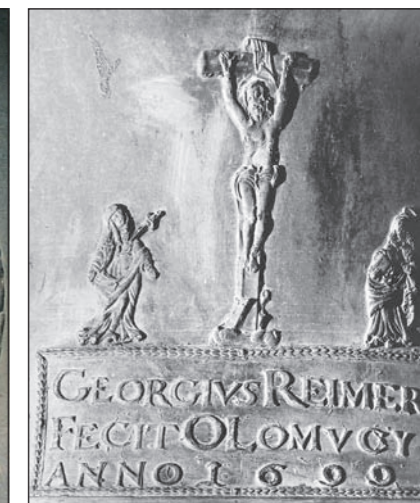
1587, Lukáš Gleixner, Výskytná, foto Npú Brno



1665, David Jakub Streckfus, Brno-Komín, foto Npú Brno



1690, Jan Křtitel Melák, Lažánky, foto Npú Brno



1699, Jiří František Reimer, Velká Bystřice, foto Milena Valušková



1601, Šimon Voša, Třebíč – kostel sv. Martina, foto Npú Telč



1608, Jiří Just, Těšetice, foto Npú Brno



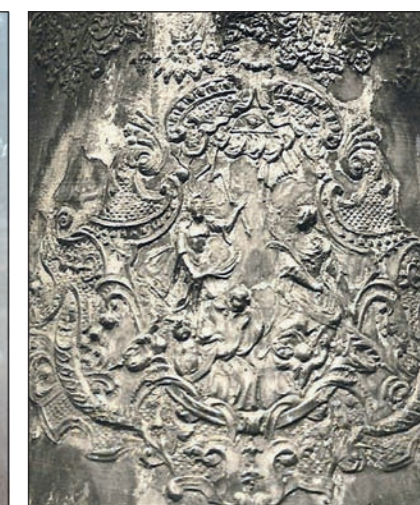
1631, Capar Delson a Simon Michelin, Kvasice, foto František John



1700, Jan Křtitel Melák, Moravičany, foto František John



1724, Zikmund Kerker, Valeč, foto Npú Telč



1732, Olans Oberg, Olomouc – kostel P. M. Sněžné, foto Milena Valušková



1650, Stephan Molot, Štěpánov, foto Milena Valušková



1656 Hans Grosch, Ktiš, foto Pavla Jungmannová



1665, Matěj Petko, Lidečko, foto Josef Tkadlec



1732, Jan Antonín Behr, Lešná, foto František John



1769, Valerius Obletter, Pěnčín, nyní Muzeum v Přerově, foto Leoš Mlčák



1781, Jan Jiří Scheichel, Dukovany, foto Npú Brno



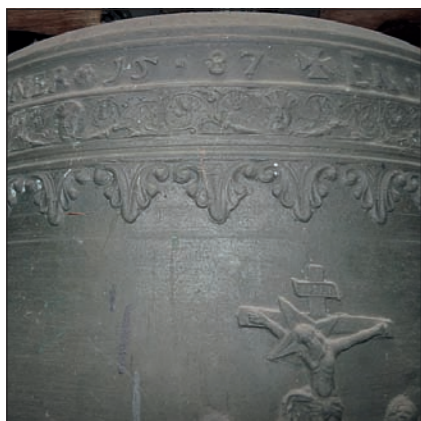
1526, Martin Ilensfeld, Cholína, foto František John



1547, František Ilensfeld, Olomouc-Nové Sady, foto Zdeněk Sodoma



1550, František Ilensfeld, Loštice, foto František John



1587, Jiří Gleixner, Výskytná nad Jihlavou, foto Npú Telč



1636., Muzeum Kroměříž, foto Petr Pálka



1672, Pavel Reimer, Olomouc, Svatý Kopeček, foto Milena Valušková



1650, Štěpán Mollot, Štěpánov, foto Milena Valušková



1656, Klášterec, foto Bohumil Samek



1689, Joachim Gross, Olomouc, Svatý Kopeček, foto František John



1685, David Jakub Streckfus, Brno-Komín, foto Npú Brno



1688, Pavel Reimer, Benešov, foto Npú Brno



1666, Matěj Petko, Valašské Klobouky, foto Kateřina Dolejší



1724, Zikmund Kerker, Valeč, foto Npú Telč



1728, Jan Kraus, Rajhrad, foto Leoš Mlčák



1781, Wolfgang Straub, Kroměříž, foto František John



1834, Karel Stecher, Muzeum Přerov, foto Leoš Mlčák



1853, Štěpán Gugg, Chlum, foto Npú Telč



1823, Vincenc Steffelmayer, Božejov, frotáž mince ze zvonu, archiv Npú Brno, foto Leoš Mlčák



1666, Matyáš Petko, Valašské Klobouky, foto Kateřina Dolejší



13. až 14. století, Ostrava-Zábřeh, foto Zdeněk Sodoma



13. až 14. století, Ostrava-Zábřeh, foto Zdeněk Sodoma



1464, Jakub z Olomouce, Lipník nad Bečvou, foto Leoš Mlčák



1525, Doubravník, foto Npú Brno



1582, Jan z Vyškova, Tovačov, foto František John



1582, Jan z Vyskova, Tovačov, foto František John



1597, Jiří Hechperger, Šternberk, foto Leoš Mlčák



1582, Jan z Vyskova, Tovačov, foto František John



1604, Zachariáš Milner, Lipník nad Bečvou, foto Leoš Mlčák



1604, Zachariáš Milner, Lipník nad Bečvou, foto Leoš Mlčák



1586, Jiří Hechperger, Vrahovice, foto František John



Konvářská značka Tomáše Gleixnera z Jihlavy, podle Erwina Hintze



Konvářská značka Jakuba z Velkého Meziříčí, podle Erwina Hintze



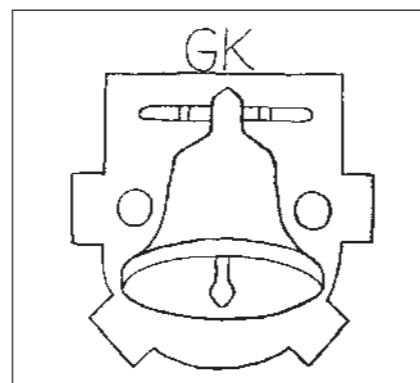
Konvářská značka z Velkého Meziříčí, podle Erwina Hintze



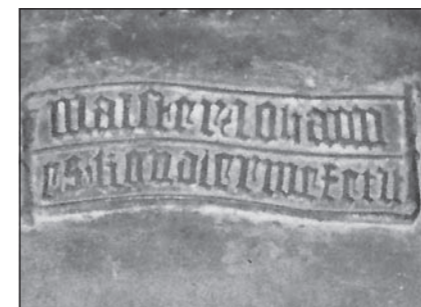
Značka Jana Benešovského z Moravské Třebové, podle Erwina Hintze



Konvářská značka Matyáše Halbrittera z Jelení Hory, podle Erwina Hintze



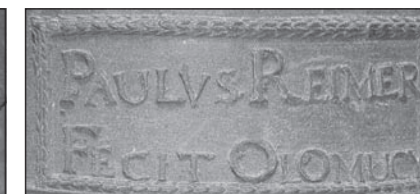
Značka konváře Jiřího Gleixnera z Jihlavy, podle Zdeňka Jaroše



1497, Jan z Olomouce, Dolany, foto Milena Valušková



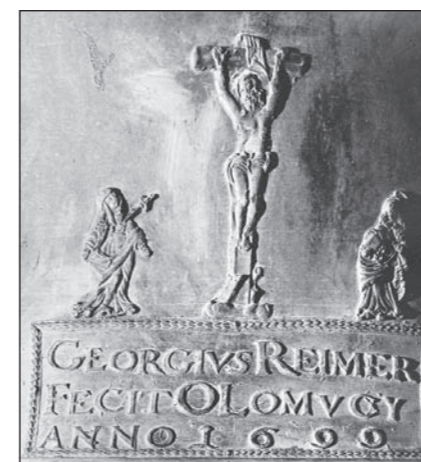
Tomáš Jaroš, foto archiv autora



1688, Pavel Reimer, Benešov, foto Npú Brno



1733, Jan Antonín Behr, Senice na Hané, foto Milena Valušková



1699, Jiří František Reimer, Velká Bystřice, foto Milena Valušková



1781, Wolfgang Straub, Kroměříž, kostel P. Marie, foto Npú Brno



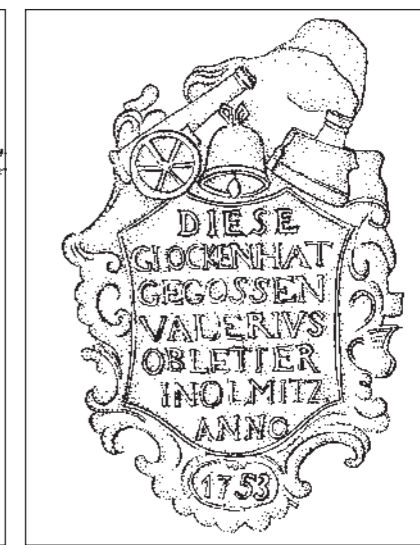
1817, Jan Karel Perner, Jarošov nad Nežárkou, foto Pavla Jungmanová



Značka Jana Pricqey, kresba Anna Šádková



Značka Davida Lehnera, kresba Anna Šádková



1753, značka Valeria Oblettera, kresba Anna Šádková



13. až 14. století, Ostrava-Zábřeh,  
foto Zdeněk Sodoma



1. pol. 15. století, Martin, Tatenice,  
foto František John



1464, Jakub z Olomouce, Lipník nad Bečvou,  
foto Leoš Mlčák



1475, Václav z Olomouce, Litovel,  
foto Milena Valušková



1476, Petr z Mýta, Dubicko, foto František John



1497, Jeroným Haubic, Velké Opatovice,  
foto Npú Brno



15. až 16. století, Jan z Olomouce, Velký Újezd,  
foto Milena Valušková



1509, Jan Haubic, Jevíčko, foto František John



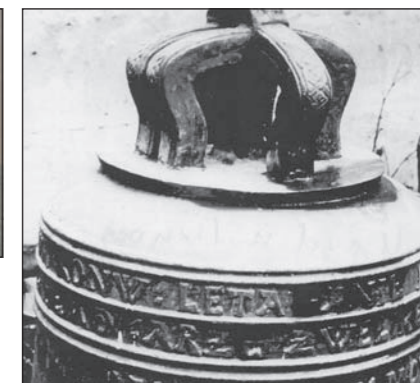
1509, Ondřej Žáček, Biskupice,  
foto František John



1514, Matyáš Halbriter, Vidnava,  
foto Jan Lednický



1553, Stráž, foto Npú Brno



1568, Václav z Velké Bíteše, Újezd,  
foto Npú Brno



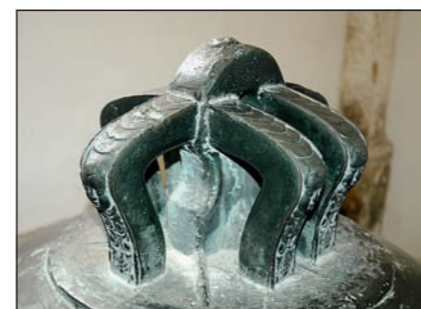
1597, Zachariáš Milner, Holešov,  
foto Leoš Mlčák



1604, Zachariáš Milner, Lipník nad Bečvou,  
foto Leoš Mlčák



1614, Donát Schrötter starší, Zábřeh,  
foto František John



1618, Georg Wening, Valtice,  
foto František John



1630, Hans Knauf, Vítkov,  
foto Slezské zemské muzeum v Opavě



1665, Matěj Petko, Lidečko,  
foto Leoš Mlčák



1684, Pavel Strekfuss, Uherský Brod,  
foto Npú Brno



1700, Jan Křtitel Melák, Moravičany,  
foto František John



1837, Straus Wolfgang Valentin Adam,  
Kroměříž, kostel sv. Mořice, foto Npú Brno

